

# PERCORSO GEOMETRICO GEOMETRIC TRAJECTORY

Claire Weisz, Mark Yoes Architects. East Hampton, New York, 1998

Situated on the hills of East Hampton on Long Island, in a delightful clearing where the land slopes down toward the sea, this holiday home of unconventional design betrays a complex approach to layout that strives for a tightly interlocking configuration of different spaces, view-lines, and complementary additions. Despite the somewhat intricate puzzle of the layout, the basic composition devised by the architects falls within the multi-



Site plan/Perimetric

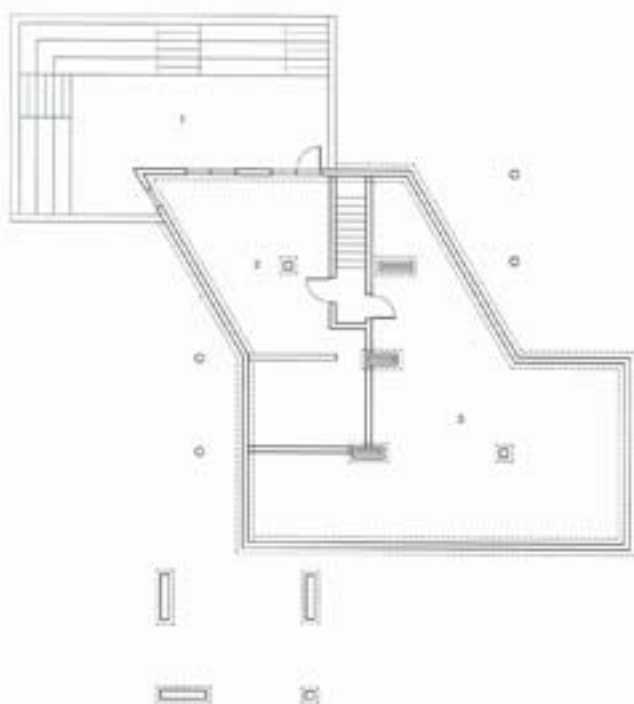
farious tradition of modern and contemporary American house design. Research in this field has followed highly personalized and fertile trajectories that have enhanced the history of architecture in the United States, and not only in the field of home design, in which the design of the exterior is invariably accompanied by a highly inventive arrangement of living spaces inside. For the house in question, despite its traditional deployment of materials (timber and metal framework, sheet-metal roofing, concrete foundation platforms), the striking geometries of the house's layout and frontage includes the plan for the garden-in-progress. At the back a sloping canopy runs the length of the building and defines the raised entrance consisting of several wooden steps. Wood is also used for the platforms and ledges encircling the other sides of the house. The canopy is flanked by a projecting glazed awning and lateral section down the part of the living-room, rising in height as it follows the house round to the side facing the sea. Here the building obeys the incline of the land, forming a series of stacked volumes starting with the lounge and dining area with its large windows rising the full height of the two-story space inside. The glazed frontage offers a primary line of reference for the floor level and comprises a set of white sliding panels, over which a further tier of irregular windows whose slanting lintel breaks up the shape of the facade, resulting in a striking geometrical counterpoint. A corner tower unit terminates the left end of the house, producing a small porch giving onto the lawn and accommodating the master bedroom on the floor above that faces out over a patio surmounted by crossed tie-bars. Wooden floors run through the building, whose spaces fan out from a central living-room with a double-height ceiling and the structural piers paneled with the same wood as the beams and rafters. On the upper story a suspended walkway leads to the bedroom and a corner study.

Costruita in una splendida radura sul pendio delle colline di East Hampton digradanti verso il mare, questa casa per le vacanze dall'inconsueta tipologia rivela una ricerca architettonica complessa tesa verso la configurazione di spazi abitabili ricchi di stridenti incastri, scorci prospettici e forti addizioni volumetriche. Di difficile inquadramento tipologico-distributivo, il percorso compositivo intrapreso dai progettisti si cala con sapienza nella complessa tradizione architettonica americana della casa moderna e contemporanea. Si tratta di percorsi personali e fecondi che fanno parte della storia dell'architettura, non solo domestica, made in Usa, ricchi di invenzioni e di soluzioni spaziali integrate strettamente al disegno dell'esterno. Per questa casa, che impiega tecniche di costruzione tradizionali (struttura e rivestimento di legno e ferro, tetti in lamiera, plinti in cemento), lo spiccato carattere geometrico denunciato dalla pianta e dalla composizione dei fronti comprende anche il disegno del giardino in formazione. Sul retro una pensilina inclinata si estende dalla facciata per organizzare l'accesso alla casa rialzato con alcuni gradini di legno, materiale impiegato anche per le pedane a gradoni che circondano gli altri lati della casa. Al volume della pensilina si affianca quello vetrato sporgente e laterale di parte del soggiorno che si sviluppa in altezza girando sul fronte rivolto verso il mare. Qui la casa si eleva seguendo diverse inclinazioni; un primo elemento compositivo caratterizza il soggiorno-zona pranzo con un'ampia vetrata corrispondente al volume a doppia altezza dello spazio interno. La zona vetrata presenta una prima fascia regolare di riferimento a quota calpestio caratterizzata da una serie di infissi scurevoli bianchi, cui si sovrappone una seconda serie di aperture irregolari che contrappongono la linea superiore inclinata del loro allineamento a quella dell'andamento della facciata, creando uno stridente e riuscito gioco geometrico. Un elemento a torre d'angolo conclude sulla sinistra il fronte definendo un piccolo portico sul prato e ospitando la camera da letto padronale al primo piano, con terrazza-belvedere sovrastante segnata da due tiranti d'acciaio incrociati. Nell'interno, dalle pavimentazioni lignee, gli spazi ruotano intorno al soggiorno centrale a doppia altezza da cui si sviluppano i pilastri rivestiti di legno come le travi. Al primo piano un ballatoio sospeso conduce alla camera da letto e allo studio d'angolo.

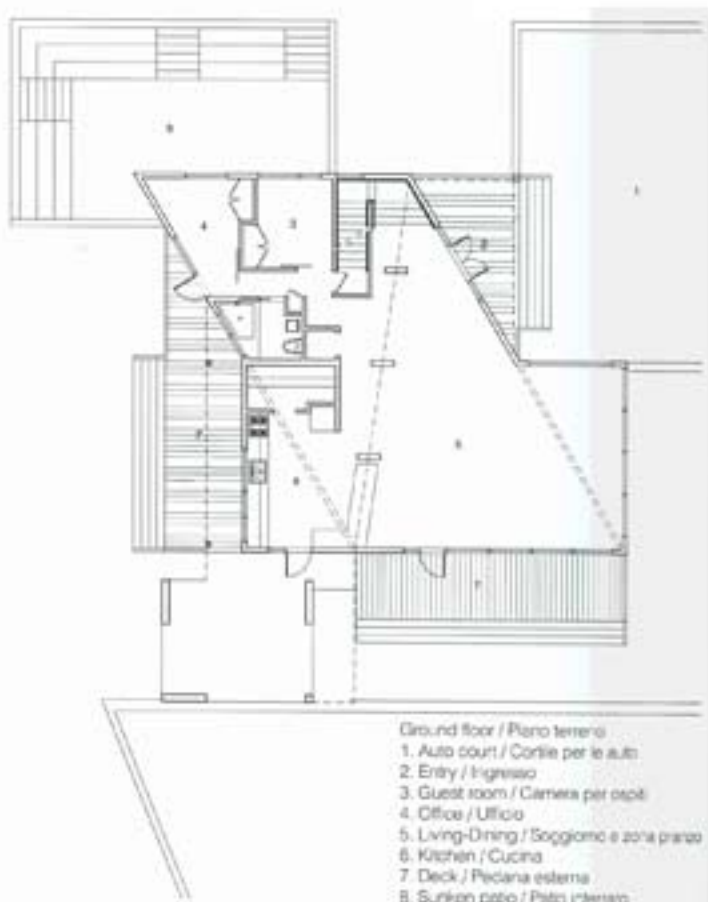








Basement plan / Piano interrato  
 1. Sunken patio / Patio interrato  
 2. Study / Studio  
 3. Storage / Deposito

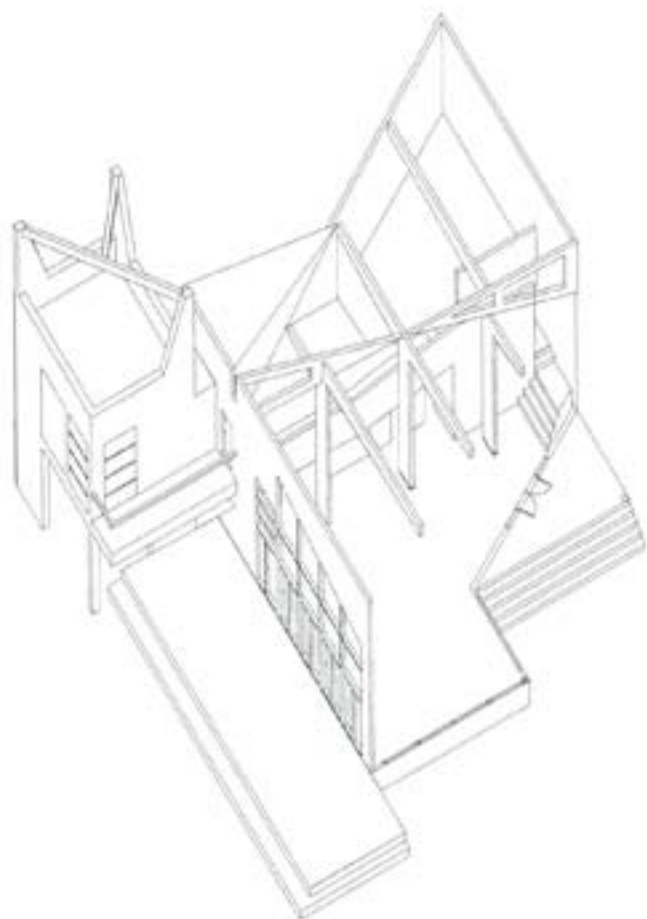


Ground floor / Piano terreno  
 1. Auto court / Cortile per le auto  
 2. Entry / Ingresso  
 3. Guest room / Camera per ospiti  
 4. Office / Ufficio  
 5. Living-Dining / Soggiorno e zona pranzo  
 6. Kitchen / Cucina  
 7. Deck / Piedana esterna  
 8. Sunken patio / Patio interrato



First floor / Primo piano

1. Open to below / Spazio a doppia altezza
2. Office / Ufficio
3. Master bathroom / Bagno padronale
4. Walk in closet / Cabina armadio
5. Master bedroom / Camera da letto padronale
6. Decks / Terrazze



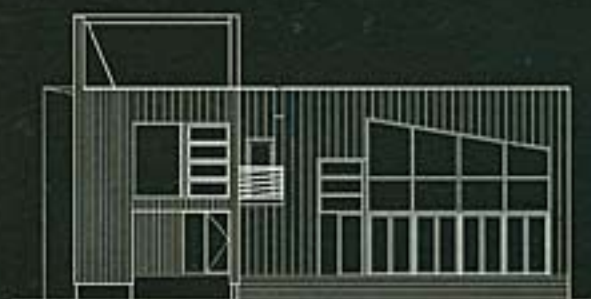
Axonometric view from South-West / Vista assometrica da Sud-Est



West elevation / Prospetto Ovest



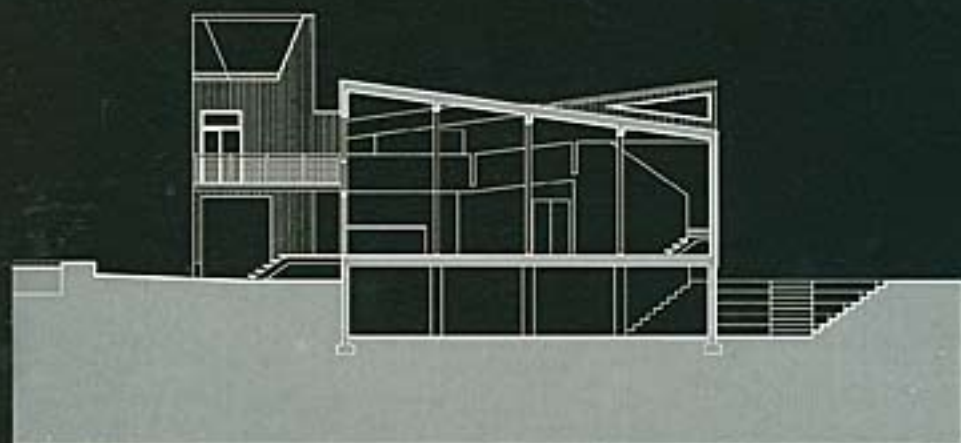
East elevation / Prospetto Est



North elevation / Prospetto Nord



South elevation / Prospetto Sud



West section / Sezione Ovest

